

ภาพรวมธุรกิจ

ภาพรวมทางการเงิน

- Operating EBITDA margin¹ ไตรมาส 3 ปี 54/55 เติบโตเป็น 53.6% เป็นยอด 1,068.2 3 ล้านบาท
- รายได้จากธุรกิจระบบขนส่งมวลชน ไตรมาสสิ้นสุด 31 ธ.ค. 2554 เพิ่มขึ้น 29.5% จากช่วงเดียวกันของปีก่อน อยู่ที่ 1,345.5 ล้านบาท และสูงกว่าไตรมาสก่อนหน้า
- รายได้จากธุรกิจระบบขนส่งมวลชน ไตรมาสสิ้นสุด 31 ธ.ค. 2554 เพิ่มขึ้น 1.5% เทียบไตรมาสที่ผ่านมา แม้ว่าจำนวนผู้โดยสารลดลง 3.6% เนื่องจากผลกระทบจากน้ำท่วม
- จำนวนผู้โดยสารรวมไตรมาส 3 ปี 54/55 อยู่ที่ 43.5 ล้านคน คิดเป็นการเติบโต 9.6% จากช่วงเดียวกันของปีก่อน
- จำนวนผู้โดยสารเฉลี่ยในวันธรรมดาสำหรับไตรมาส 3 ปี 54/55 อยู่ที่ 529,466 เที่ยวคน คิดเป็นการเติบโต 9.9% จากไตรมาสเดียวกันของปีก่อน
- รายได้จากธุรกิจสื่อโฆษณาลดลงเพียงเล็กน้อย แม้จะได้รับผลกระทบจากสถานการณ์น้ำท่วม โดยรายได้ลดลงจากไตรมาสก่อนเพียง 3.8% มาอยู่ที่ 503.5 ล้านบาท
- รายได้จากการดำเนินงานรวมในไตรมาส 3 ปี 54/55 เท่ากับ 1,994.3 ล้านบาท เติบโต 22.7% เมื่อเทียบกับช่วงเดียวกันของปีก่อน
- กำไรสุทธิส่วนที่เป็นของผู้ถือหุ้นบริษัทใหญ่เท่ากับ 328.8 ล้านบาท

ผลการดำเนินงานประจำไตรมาสที่ 3 ปี 54/55

บริษัท บีทีเอส กรุ๊ป โฮลดิ้งส์ จำกัด (มหาชน) (“บริษัทฯ”) และบริษัทย่อย (รวมเรียก “กลุ่มบริษัท บีทีเอส”) รายงานผลประกอบการประจำไตรมาส 3 ปี 54/55 ด้วยรายได้รวมเท่ากับ 2,131.2 ล้านบาท เติบโต 25.3% (หรือ 430.2 ล้านบาท) จาก 1,700.9 ล้านบาท ในไตรมาส 3 ปี 53/54 โดยรายได้จากการดำเนินงานรวมเพิ่มขึ้น 22.7% เป็น 1,994.3 ล้านบาท เนื่องจากการปรับตัวเพิ่มขึ้นของรายได้จากธุรกิจระบบขนส่งมวลชน และธุรกิจสื่อโฆษณา ทั้งนี้รายได้จากธุรกิจระบบขนส่งมวลชน ธุรกิจสื่อโฆษณา ธุรกิจอสังหาริมทรัพย์ และธุรกิจบริการคิดเป็น สัดส่วน 67.5%, 25.2%, 5.5% และ 1.8% ของรายได้จากการดำเนินงานรวมตามลำดับ

รายได้จากการดำเนินงาน ² (ล้านบาท)	ไตรมาส 3 ปี 54/55	% ของยอด รวม ²	ไตรมาส 3 ปี 53/54	% เปลี่ยนแปลง (YoY)	อัตรากำไร ขั้นต้น ⁴ ไตรมาส 3 ปี 54/55	อัตรากำไร ขั้นต้น ⁴ ไตรมาส 3 ปี 53/54
ระบบขนส่งมวลชน ³	1,345.5	67.5%	1,038.9	29.5%	44.5%	40.7%
สื่อโฆษณา ³	503.5	25.2%	370.4	35.9%	59.0%	66.2%
อสังหาริมทรัพย์ ³	109.5	5.5%	182.7	-40.1%	32.1%	2.8%
บริการ ³	35.9	1.8%	33.7	6.5%	41.4%	81.8%
รวม²	1,994.3	100.0%	1,625.7	22.7%	47.4%	43.1%

¹ กำไรจากการดำเนินงานก่อนค่าเสื่อมราคา ค่าตัดจำหน่าย ดอกเบี้ย และภาษี ไม่รวมรายการที่ไม่เกิดขึ้นเป็นประจำ (non-recurring items)

² ยอดรวมไม่คำนึงถึงรายได้อื่นๆจำนวน 136.9 ล้านบาทในไตรมาสที่ 3 ปี 54/55 (75.2 ล้านบาทในไตรมาส 3 ปี 53/54) จากกำไรจากอัตราแลกเปลี่ยน รายได้จากค่าเช่าเขตตามคำสั่งศาล ดอกเบี้ยรับ และรายได้อื่น

³ รายได้จากระบบขนส่งมวลชนประกอบด้วยรายได้ค่าโดยสารและรายได้ค่าบริการจากการบริหารรถไฟฟ้า, รายได้ธุรกิจสื่อโฆษณา ประกอบด้วยรายได้จากสื่อโฆษณาบนระบบรถไฟฟ้าและรายได้จากสื่อโฆษณาในร้านค้าโมเดิร์นเทรดและอื่นๆ, รายได้ธุรกิจอสังหาริมทรัพย์ประกอบด้วยยอดขายอสังหาริมทรัพย์, รายได้จากค่าเช่าและค่าบริการจากอสังหาริมทรัพย์เชิงพาณิชย์และธุรกิจโรงแรม, ส่วนธุรกิจบริการ รวมถึง รายได้จากค่าบริการจากโครงการสนามบินดอนเมืองและสปอร์ตคลับ

⁴ อัตรากำไรขั้นต้นต่อยอดขาย

ค่าใช้จ่ายรวมเพิ่มขึ้น 7.0% เป็น 1,388.8 ล้านบาท โดยเป็นการเพิ่มขึ้นในอัตราที่ต่ำกว่ารายได้จากการดำเนินงานที่เพิ่มขึ้น ส่งผลให้อัตรากำไรขั้นต้น (Operating gross margin) ของกลุ่มบริษัทบีทีเอส นั้นปรับตัวดีขึ้นเป็น 47.4% เมื่อเปรียบเทียบกับ 43.1% ในช่วงเดียวกันของปีก่อน ทั้งนี้ค่าใช้จ่ายในการขายและบริการและดำเนินงานลดลง 5.9% หรือลดลง 21.2 ล้านบาทเป็น 338.0 ล้านบาท ส่วนใหญ่จากการลดลงของค่าใช้จ่ายในการขายและการตลาดของธุรกิจอสังหาริมทรัพย์

การปรับตัวเพิ่มขึ้นของรายได้จากการดำเนินงานในอัตราที่สูงกว่าการปรับตัวเพิ่มขึ้นของค่าใช้จ่าย ส่งผลให้ Operating EBITDA เติบโตขึ้น 54.6% จากช่วงเดียวกันของปีก่อน เป็น 1,068.2 ล้านบาท ค่าใช้จ่ายทางการเงินเพิ่มขึ้น 3.9% หรือ 13.5 ล้านบาท จากช่วงเดียวกันของปีก่อน มาอยู่ที่ 357.4 ล้านบาท ทั้งนี้ค่าใช้จ่ายทางการเงินตรงตัวเมื่อเทียบกับไตรมาสก่อนหน้า นอกจากรายการส่วนของการดำเนินงานแล้ว ในไตรมาส 3 ปี 54/55 กลุ่มบริษัท บีทีเอส ยังมีรายได้พิเศษจากค่าชดเชยตามคำสั่งศาล จำนวน 11.5 ล้านบาท และยังมีกำไรจากอัตราแลกเปลี่ยน ทางบัญชีจำนวน 41.4 ล้านบาท จากเงินจ่ายล่วงหน้าในการจัดหาตู้โดยสารเพิ่มเติมจำนวน 35 ตู้ ในส่วนที่เป็นเงินสกุลยูโร จากปัจจัยทั้งหมดข้างต้น กลุ่มบริษัท บีทีเอส รายงานกำไรสุทธิ งวดสามเดือน สำหรับไตรมาส 3 ปี 54/55 เท่ากับ 348.1 ล้านบาท เพิ่มขึ้น 1,296.2% จากกำไรสุทธิ 24.9 ล้านบาทในไตรมาส 3 ปี 53/54 และกำไรสุทธิส่วนที่เป็นของผู้ถือหุ้นบริษัทใหญ่เท่ากับ 328.8 ล้านบาท เพิ่มขึ้น 317.3 ล้านบาทเมื่อเทียบกับไตรมาส 3 ปี 53/54

สินทรัพย์รวม ณ วันที่ 31 ธันวาคม 2554 เท่ากับ 67,171.3 ล้านบาท เพิ่มขึ้น 5.2% จากวันที่ 31 มีนาคม 2554 โดยบริษัทได้มีกระบวนการที่สิทธิเรียกร้องในมูลหนี้จากการซื้อหนี้ตามแผนฟื้นฟูกิจการ เป็นจำนวน 741.5 ล้านบาท ในไตรมาส 3 ปี 54/55 และรับรู้รายได้ค้างรับจากค่าชดเชยต้นทุนค่าก่อสร้างฐานรากพร้อมดอกเบี้ยค้างรับตามคำสั่งศาล เป็นจำนวน 1,061.0 ล้านบาท ในไตรมาส 2 ปี 54/55 นอกจากนี้ เงินกู้ยืมระยะยาว รวมถึง ส่วนที่ครบกำหนดชำระในปี เพิ่มขึ้น 1,578.9 ล้านบาท ส่วนใหญ่มาจากการเบิกเงินกู้สำหรับการซื้อตู้โดยสารเพิ่มเติมและสำหรับการพัฒนาอสังหาริมทรัพย์

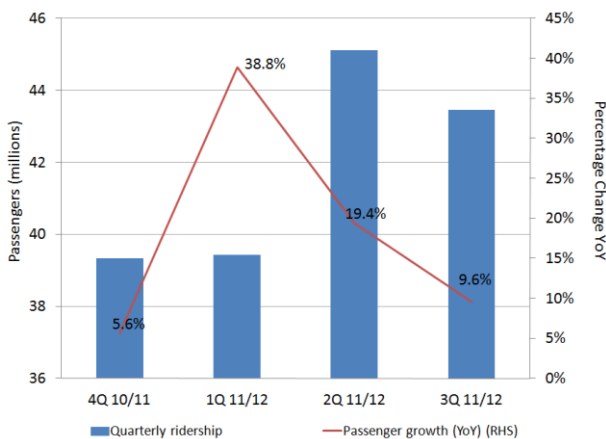


พัฒนาการที่สำคัญในไตรมาสที่ 3 ปี 54/55

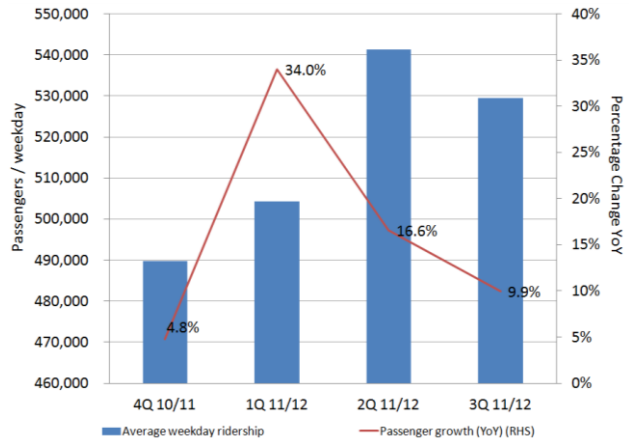
ธุรกิจระบบขนส่งมวลชน

ในไตรมาส 3 ปี 54/55 จำนวนผู้โดยสารลดลง 3.6% จากไตรมาสก่อน มาอยู่ที่ 43.5 ล้านเที่ยวคน เทียบไตรมาส 2 ปี 54/55 อยู่ที่ 45.1 ล้านเที่ยวคน เนื่องจากสถานการณ์น้ำท่วมในกรุงเทพมหานครตั้งแต่ต้นเดือน ตุลาคมถึง เดือนพฤศจิกายน 2554 แม้ว่าใจกลางกรุงเทพมหานครและสถานีรถไฟฟ้าโดยส่วนใหญ่ไม่ได้เป็นพื้นที่หลักที่ประสบภัยพิบัติ แต่สถานการณ์ดังกล่าว ได้ส่งผลกระทบต่อพฤติกรรมการณ์ของคนในกรุงเทพฯ ประกอบกับ รัฐบาลได้ประกาศวันหยุดราชการเพิ่มเติม อย่างไรก็ตาม ในไตรมาสที่ 3 ปี 54/55 ยอดผู้โดยสารยังคงเติบโต 9.6% เมื่อเทียบกับช่วงเดียวกันของปีก่อน เนื่องมาจากการเปิดให้บริการส่วนต่อขยายอ่อนนุช - แบริ่ง เมื่อวันที่ 12 สิงหาคม 2554 ที่ผ่านมา สำหรับยอดผู้โดยสารเฉลี่ยในวันธรรมดายังคงเป็นไปในทิศทางเดียวกับยอดผู้โดยสารรวม โดยลดลง 2.2% จากไตรมาสก่อนหน้า แต่ยังคงเพิ่มขึ้น 9.9% จากไตรมาสเดียวกันของปีก่อน อยู่ที่ 529,466 เที่ยวคนต่อวัน

จำนวนผู้โดยสารรายไตรมาส



จำนวนผู้โดยสารเฉลี่ยวันธรรมดา



แม้ว่าจำนวนผู้โดยสาร ลดลง 3.6% จากไตรมาสก่อน แต่รายได้รวมจาก ธุรกิจระบบขนส่งมวลชนยังคงเพิ่มขึ้น 1.5% หรือ 19.8 ล้านบาท เมื่อเทียบกับไตรมาสก่อนหน้า เป็น 1,345.5 ล้านบาท ส่วนใหญ่จากการเพิ่มขึ้นของรายได้จากการให้บริการเดินรถและซ่อมบำรุงส่วนต่อขยายใหม่ โดยรายได้ในส่วนนี้เพิ่มขึ้นร้อยละ 13.5 หรือ 32.1 ล้านบาท เมื่อเทียบกับไตรมาสก่อน มาอยู่ที่ 269.6 ล้านบาท นอกจากนี้ รายได้จากค่าโดยสารลดลงเพียงเล็กน้อย ในอัตราร้อยละ 1.1 หรือ 12.2 ล้านบาท มาอยู่ที่ 1,075.9 ล้านบาทจากอัตราค่าโดยสารเฉลี่ยที่เพิ่มขึ้น 2.6% ได้ชดเชยกับการลดลงของจำนวนผู้โดยสาร บางส่วน ทั้งนี้อัตราค่าโดยสารเฉลี่ยเพิ่มจาก 24.12 บาทต่อเที่ยวการเดินทาง เป็น 24.75 บาทต่อเที่ยวการเดินทาง

เมื่อเปรียบเทียบกับช่วงเดียวกันของปีก่อน รายได้รวมจาก ธุรกิจระบบขนส่งมวลชนเพิ่มขึ้น 29.5% หรือ 306.5 ล้านบาท เนื่องจากการเพิ่มขึ้น 9.6% ของยอดผู้โดยสาร การเพิ่มขึ้น 2.3% ของอัตราค่าโดยสารเฉลี่ย จาก 24.19 บาทต่อเที่ยวการเดินทาง เป็น 24.75 บาทต่อเที่ยวการเดินทาง และการเพิ่มขึ้น 240.0% ของรายได้จากการให้บริการเดินรถและซ่อมบำรุง โดยการเพิ่มขึ้นของรายได้ดังกล่าวมาจากรายได้จากกิจการดำเนินงานและรายได้ก่อนการดำเนินงานในส่วนต่อขยายอ่อนนุช - แบริ่ง

ต้นทุนรายได้จากธุรกิจระบบขนส่งมวลชนเพิ่มขึ้น 9.9% หรือ 67.3 ล้านบาท เมื่อเทียบกับไตรมาสก่อนหน้า เพิ่มขึ้น 21.2% หรือ 130.5 ล้านบาทจากช่วงเดียวกันของปีก่อน เป็น 746.7 ล้านบาท ส่วนใหญ่เป็นผลมาจากเพิ่มขึ้นของค่าใช้จ่ายพนักงานในส่วนต่อขยายอ่อนนุช - แบริ่ง และการเพิ่มขึ้นของค่าเสื่อมราคา จากผู้โดยสารที่เพิ่มขึ้น ระบบอาณัติสัญญาณใหม่ และจำนวนรถที่เพิ่มขึ้น ค่าใช้จ่ายในการขายและบริหารในไตรมาส 3 ปี 54/55 ที่ลดลง 13.8% หรือ 20.9 ล้านบาท จากไตรมาสที่ผ่านมา จากการลดลงของค่าใช้จ่ายในการขาย ค่าธรรมเนียมทางวิชาชีพ และกำไร(ขาดทุน) จากอัตราแลกเปลี่ยน และลดลง 23.2 ล้านบาท หรือ 15.0% จากช่วงเดียวกันของปีก่อน เนื่องจากการลดลงของการขาดทุนจากอัตราแลกเปลี่ยน ส่งผลให้ Operating EBITDA margin อยู่ที่ 64.3% เทียบกับ 68.3% ในไตรมาส 2 ปี 54/55 และ 55.1% ในไตรมาส 3 ปี 53/54

ธุรกิจสื่อโฆษณา

รายได้การดำเนินงานของธุรกิจสื่อโฆษณาของกลุ่มบริษัท บีทีเอส ในไตรมาสนี้ ลดลงจากไตรมาสที่แล้ว 3.8% หรือ 19.8 ล้านบาท มาอยู่ที่ 503.5 ล้านบาท เนื่องจากการลดลงของรายได้จากสื่อโฆษณาในร้านค้าโมเดิร์นเทรด เหตุการณ์น้ำท่วม ส่งผลกระทบต่อร้านค้าโมเดิร์นเทรด หลายแห่งต้องปิดบริการ ลงชั่วคราว และมีผลกระทบต่อระบบการขนส่งสินค้าอย่างมาก ทำให้ลูกค้าของบริษัท หลายรายยกเลิกการใช้โฆษณาในเดือน พฤศจิกายน และธันวาคม 2554 และหลายรายเลื่อนการใช้งบประมาณออกไป อย่างไรก็ตาม ธุรกิจสื่อโฆษณาของกลุ่มบริษัท บีทีเอส มีรายได้รวมเพิ่มขึ้นประมาณ 35.9% หรือ 133.0 ล้านบาท จากช่วงเดียวกันของปีก่อน สาเหตุหลักจากการเพิ่มขึ้นของรายได้จากสัญญา สื่อโฆษณาในร้านค้า โมเดิร์นเทรด และการเติบโตอันต่อเนื่องในธุรกิจ สื่อโฆษณาระบบรถไฟฟ้า โดยมีรายได้จากสื่อโฆษณาระบบรถไฟฟ้า 301.1 ล้านบาท เพิ่มขึ้น 12.8 ล้านบาท หรือ 4.4% จากไตรมาสก่อน หรือ เพิ่มขึ้น 68.8 ล้านบาท คิดเป็นการเติบโต 29.6% จากช่วงเดียวกันของปีก่อน ปัจจัยหลักของการขยายตัว มาจากการเพิ่มขึ้นของอัตราการใช้พื้นที่โฆษณา และการเพิ่มขึ้นของจำนวนขบวนรถไฟฟ้า สำหรับรายได้จากสื่อโฆษณาในร้านค้าโมเดิร์นเทรดและอื่นๆ มีจำนวน 202.4 ล้านบาท ลดลง 13.9% จากไตรมาสก่อนหน้า หรือ ลดลง 32.6 ล้านบาท เนื่องจากสถานการณ์น้ำท่วม อย่างไรก็ตาม รายได้ดังกล่าว ยังคง เติบโต 46.5% หรือ 64.2 ล้านบาท จากช่วงเดียวกันของปีก่อน สาเหตุหลักจากสัญญาสื่อโฆษณาในร้านค้าโมเดิร์นเทรดใหม่ๆ

ต้นทุนของรายได้จากธุรกิจสื่อโฆษณา เพิ่มขึ้นจากไตรมาสที่แล้ว 6.6% หรือ 12.7 ล้านบาท มาอยู่ที่ 206.3 ล้านบาท ส่วนใหญ่เพิ่มขึ้นจาก ต้นทุนการผลิตเกี่ยวเนื่องในธุรกิจสื่อโฆษณาระบบรถไฟฟ้า และ ส่วนที่เกี่ยวข้องกับ สื่อโฆษณาในร้านค้า โมเดิร์นเทรด เมื่อเทียบกับช่วงเดียวกันของปีก่อน เพิ่มขึ้น 64.5% หรือ 80.9 ล้านบาท สาเหตุหลักจากการเพิ่มขึ้นของ รายได้จากสัญญา สื่อโฆษณาในร้านค้า โมเดิร์นเทรด ใหม่ๆ ซึ่งเริ่มก่อให้เกิดรายได้ ตั้งแต่ไตรมาส 2 ปี 54/55 ส่งผลให้ Operating EBITDA margin ลดลง อยู่ที่ 51.0% เมื่อเทียบกับ 56.0% ในไตรมาส 2 ปี 54/55

ธุรกิจอสังหาริมทรัพย์

รายได้จากธุรกิจอสังหาริมทรัพย์ของกลุ่มบริษัท บีทีเอส ลดลงจากไตรมาสที่แล้ว 28.1% หรือ 42.7 ล้านบาท เทียบกับปีก่อน ลดลง 40.1% หรือ 73.2 ล้านบาท เป็น 109.5 ล้านบาท สืบเนื่องจากการที่บริษัทได้ก่อสร้างโครงการบ้านเอื้ออาทรแล้วเสร็จ ในไตรมาส 2 ปี 54/55 ดังนั้นบริษัทจึงไม่มีกระบวนการรับเหมาก่อสร้างในไตรมาสนี้ อนึ่งรายได้จากการรับเหมาก่อสร้างมีจำนวน 95.1 ล้านบาท ในไตรมาส 3 ปี 53/54 และ 42.6 ล้านบาท ในไตรมาส 2 ปี 54/55 ส่วนรายได้จากการโอนคอนโดมิเนียมโครงการ Abstracts สุขุมวิท 66/1 ทรงตัว โดยบริษัทโอนคอนโดมิเนียมจำนวน 15 ห้อง คิดเป็นการรับรู้รายได้ 48.2 ล้านบาท เทียบ 14 ห้อง ในไตรมาส 2 ปี 54/55

ต้นทุนของรายได้จากธุรกิจอสังหาริมทรัพย์ลดลงจากไตรมาสที่แล้ว 41.3% หรือ 52.2 ล้านบาท เทียบกับปีก่อน ลดลง 58.1% หรือ 103.1 ล้านบาท มาอยู่ที่ 74.4 ล้านบาท เนื่องจากบริษัทไม่มีรายได้จากงานก่อสร้างโครงการบ้านเอื้ออาทรในไตรมาสนี้แล้ว กำไรขั้นต้นจากธุรกิจอสังหาริมทรัพย์ อยู่ที่ 35.1 ล้านบาท คิดเป็นการเติบโต 578.5% หรือ 29.9 ล้านบาท จากช่วงเดียวกันของปีก่อน เทียบกับไตรมาสก่อน เพิ่มขึ้น 37.3% หรือ 9.5 ล้านบาท จากการสิ้นสุดการรับรู้รายได้โครงการบ้านเอื้ออาทรที่มีอัตราส่วนกำไรต่ำกว่า

ธุรกิจบริการ

เป็นอีกไตรมาสหนึ่งที่ธุรกิจบริการมีผลการดำเนินงานสม่ำเสมอ โดยมีรายได้ 35.9 ล้านบาท เพิ่มขึ้น 9.4% จากไตรมาสก่อน หรือเพิ่มขึ้น 6.5% เมื่อเทียบกับช่วงเดียวกันของปีก่อน อัตรากำไรขั้นต้น ของธุรกิจบริการเพิ่มขึ้นเป็น 41.4%



บริษัท แอ็บโซลูท โฮเต็ล เซอร์วิส จำกัด มีการทำสัญญาบริหารโรงแรมในภูมิภาคนี้เพิ่มอีก 8 สัญญาภายใต้แบรนด์ อีสติน และยู โฮเต็ล แอนด์ รีสอร์ท และแบรนด์อื่นๆ

สัญญาใหม่ในไตรมาสนี้

U Hotels & Resorts	Eastin Hotels / Residence and Eastin Easy	Unbranded
อินโดจีน	อินเดีย	อินโดจีน
U Soc Son (near Hanoi) - 80 วิลล่า เปิดในปี 2556	Eastin Easy Kolkata - 90 ห้อง เปิดในปี 2555	Hoa Binh Conference Hotel - 125 ห้อง เปิดในปี 2557
U Cat Ba Island - 80 วิลล่า เปิดในปี 2556	Eastin Easy Amritsar - 42 ห้อง เปิดทำการ และอยู่ในการ re-branding	
U Aranya Hue (Vietnam) - 80 ห้อง, 2556		
	ไทย	อินเดีย
	Eastin Easy Siam Piman - 44 ห้อง, 2011	Riva Beach Resort Goa - 44 ห้อง เปิดในปี 2555

บริษัทฮิบเฮง คอนสตรัคชั่น (ประเทศไทย) จำกัด ยังคงดำเนินงานได้ดีอย่างต่อเนื่องจากการบริหารงานก่อสร้างโรงแรมในเครือกลุ่มบริษัท บีทีเอส ที่สถานีรถไฟฟ้าสุรศักดิ์ ที่มีความคืบหน้า 93% โครงการ Abstracts สุขุมวิท 66/1 (“The Moon” ความคืบหน้า 100% “The Sun” ความคืบหน้า 100%) และโครงการ Abstracts พหลโยธิน พาร์ค ความคืบหน้า 42% ณ วันที่ 31 ธันวาคม 2554

อัตราส่วนทางการเงิน

อัตราส่วนทางการเงิน	ไตรมาส 3 ปี 54/55	ไตรมาส 3 ปี 53/54	ไตรมาส 2 ปี 54/55
<i>ความสามารถในการทำกำไร</i>			
อัตราส่วนกำไรขั้นต้น (%)	47.3%	43.0%	50.0%
อัตราส่วนค่าใช้จ่ายการดำเนินงาน (%)	16.3%	21.3%	15.7%
อัตรากำไรจากการดำเนินงานก่อนค่าเสื่อมราคา ค่าตัดจำหน่าย ดอกเบี้ย และภาษี (%) ^B	52.7%	42.6%	68.3%
อัตรากำไรก่อนหักดอกเบี้ย, ภาษี และค่าเสื่อม (%) ^A	53.6%	42.5%	55.3%
อัตรากำไรก่อนหักภาษี ^B	18.1%	3.5%	44.4%
อัตรากำไรสุทธิ (%)	15.4%	0.7%	41.0%
อัตราผลตอบแทนต่อสินทรัพย์ (%)	2.53%	1.17%	2.13%
อัตราผลตอบแทนต่อส่วนของผู้ถือหุ้น (%)	4.48%	1.98%	3.67%
<i>ความสามารถในการชำระหนี้</i>			
อัตราส่วนหนี้สินต่อสินทรัพย์	0.43x	0.41x	0.42x
อัตราส่วนหนี้สินต่อทุน	0.77x	0.69x	0.72x
อัตราส่วนหนี้สินสุทธิต่อทุน	0.62x	0.55x	0.60x
อัตราส่วนหนี้สินสุทธิต่อกำไรจากการดำเนินงานก่อนค่าเสื่อมราคา ค่าตัดจำหน่าย ดอกเบี้ย และภาษี	22.14x	28.63x	20.32x
ความสามารถในการชำระดอกเบี้ย	3.00x	2.09x	3.14x
<i>อัตราส่วนต่อหุ้น</i>			
กำไรต่อหุ้น (บาท)	0.0057	0.0002	0.0224
กระแสเงินสดจากการดำเนินงานต่อหุ้น (บาท)	0.009	0.005	0.005
กระแสเงินสดอิสระต่อหุ้น (บาท)	-0.005	-0.021	0.000
มูลค่าบริษัทต่อหุ้น (บาท)	1.14	1.24	1.02
มูลค่าตามบัญชีต่อหุ้น (บาท)	0.66	0.67	0.66

^A กำไรก่อนดอกเบี้ยและภาษีหารด้วยค่าใช้จ่ายทางการเงิน

^B รวมรายได้และรายจ่ายที่ไม่เกิดขึ้นเป็นประจำ (non-recurring items)

มุมมองผู้บริหาร

หลังจากวิกฤติการณ์อุทกภัยได้ผ่านพ้นไป บริษัทคาดว่าธุรกิจระบบขนส่งมวลชนจะมีผลการดำเนินงานที่แข็งแกร่งต่อไปในไตรมาส 4 ปี 54/55 โดยคาดว่าจำนวนผู้โดยสารรวมทั้งปีจะสามารถเติบโตได้ 15% ตามเป้าหมายที่วางไว้ สำหรับปี 55/56 บริษัทคาดว่าจำนวนผู้โดยสารรวมจะเพิ่มขึ้นประมาณ 15% เทียบปี 54/55 จากการที่บริษัทเปิดให้บริการเดินรถสายอ่อนนุช-แบริ่ง ในเดือน สิงหาคม 2554 การเปิดให้บริการส่วนต่อขยายสายวงเวียนใหญ่-บางหว้า และการเพิ่มจำนวนรถไฟฟ้าใหม่ ซึ่งคาดว่าจะสามารถเริ่มให้บริการได้ภายในปลายปี 2555 เหล่านี้จะส่งผลให้จำนวนผู้โดยสารขยายตัวขึ้นต่อเนื่อง

ด้านธุรกิจสื่อโฆษณา คาดว่าจะมีรายได้เติบโตอย่างน้อย 40% ในปี 55/56 เมื่อเทียบกับปี 54/55 เนื่องจากได้พื้นที่โฆษณาเพิ่มจากร้านค้าโมเดิร์นเทรด และการเติบโตอย่างต่อเนื่องของสื่อโฆษณานบนระบบรถไฟฟ้า

แม้ว่าเหตุการณ์ปัญหาน้ำท่วมครั้งใหญ่จะส่งผลกระทบต่อเศรษฐกิจไทยในปี 2554 ที่ผ่านมา แรงขับเคลื่อนทางเศรษฐกิจจากการฟื้นฟูซ่อมแซมหลังน้ำท่วม และการลงทุนโครงสร้างพื้นฐานต่างๆ จะเป็นปัจจัยสนับสนุนการขยายตัวทางเศรษฐกิจในปี 2555 โดยหลายสำนักคาดการณ์ว่าอัตราการเติบโตของผลิตภัณฑ์มวลรวมภายในประเทศ (GDP) ในปี 2555 จะอยู่ที่ระดับ 5% โดยประมาณ ทั้งนี้ธนาคารแห่งประเทศไทยได้ปรับลดอัตราดอกเบี้ยนโยบายลง 0.5% นับแต่เดือน พฤศจิกายน 2554 จากการให้น้ำหนักความเสี่ยงด้านการขยายตัวทางเศรษฐกิจที่เพิ่มขึ้นเมื่อเทียบกับความกังวลด้านเงินเฟ้อ แม้ว่าปัจจัยลบภายนอกจะยังคงมีอิทธิพลต่อเศรษฐกิจไทยในปีนี้ เราเชื่อว่าธุรกิจของกลุ่ม BTS จะสามารถรองรับผลกระทบต่างๆ ได้อย่างแข็งแกร่ง

.....
นายรังสิน กฤตลักษณ์

(กรรมการบริหาร)