

## ภาพรวมธุรกิจ

### ภาพรวมทางการเงิน

- Operating EBITDA margin<sup>1</sup> ไตรมาส 1 ปี 55/56 เพิ่มขึ้น 35.9% เป็น 1,167.6 ล้านบาท จากช่วงเดียวกันของปีก่อน
- รายได้จากการดำเนินงานรวมในไตรมาส 1 ปี 55/56 เท่ากับ 2,192.0 ล้านบาท คิดเป็นอัตราการเติบโต 29.5% เมื่อเทียบกับช่วงเดียวกันของปีก่อน
- รายได้จากธุรกิจระบบขนส่งมวลชน สำหรับไตรมาสสิ้นสุด 30 มิถุนายน 2555 เพิ่มขึ้น 34.3% จากช่วงเดียวกันของปีก่อน เป็น 1,393.6 ล้านบาท
- จำนวนผู้โดยสารรวม สำหรับไตรมาส 1 ปี 55/56 อยู่ที่ 46.4 ล้านคน คิดเป็นอัตราการเติบโต 17.7% จากช่วงเดียวกันของปีก่อน
- จำนวนผู้โดยสารเฉลี่ยในวันธรรมดาสำหรับไตรมาส 1 ปี 55/56 อยู่ที่ 581,866 เที่ยวคน คิดเป็นอัตราการเติบโต 15.4% จากไตรมาสเดียวกันของปีก่อน
- รายได้จากธุรกิจสื่อโฆษณาสำหรับไตรมาส 1 ปี 55/56 เพิ่มขึ้น 36.5% จากช่วงเดียวกันของปีก่อน เป็น 637.4 ล้านบาท
- กำไรสุทธิส่วนที่เป็นของผู้ถือหุ้นบริษัทใหญ่เท่ากับ 309.3 ล้านบาท

### ผลการดำเนินงานประจำไตรมาสที่ 1 ปี 55/56

บริษัท บีทีเอส กรุ๊ป โฮลดิ้งส์ จำกัด (มหาชน) (“บริษัทฯ”) และบริษัทย่อย (รวมเรียก “กลุ่มบริษัท บีทีเอส”) รายงานผลประกอบการประจำไตรมาส 1 ปี 55/56 ด้วยรายได้รวมเท่ากับ 2,235.7 ล้านบาท เติบโต 26.5% (หรือ 468.9 ล้านบาท) จาก 1,766.8 ล้านบาท ในไตรมาส 1 ปี 54/55 โดยรายได้จากการดำเนินงานรวมเพิ่มขึ้น 29.5% เป็น 2,192.0 ล้านบาท เนื่องจากการปรับตัวเพิ่มขึ้นของรายได้จากธุรกิจระบบขนส่งมวลชน และธุรกิจสื่อโฆษณา ทั้งนี้รายได้จากธุรกิจระบบขนส่งมวลชน ธุรกิจสื่อโฆษณา ธุรกิจอสังหาริมทรัพย์ และธุรกิจบริการคิดเป็นสัดส่วน 63.6%, 29.1%, 7.1% และ 0.3% ของรายได้จากการดำเนินงานรวมตามลำดับ

รายได้จากการดำเนินงาน <sup>2</sup> (ล้านบาท)	ไตรมาส 1 ปี 55/56	% ของยอด รวม <sup>2</sup>	ไตรมาส 1 ปี 54/55	% เปลี่ยนแปลง (YoY)	อัตรากำไร ขั้นต้น <sup>4</sup> ไตรมาส 1 ปี 55/56	อัตรากำไร ขั้นต้น <sup>4</sup> ไตรมาส 1 ปี 54/55
ระบบขนส่งมวลชน <sup>3</sup>	1,393.6	63.6%	1,037.9	34.3%	50.1%	44.1%
สื่อโฆษณา <sup>3</sup>	637.4	29.1%	467.0	36.5%	57.5%	62.8%
อสังหาริมทรัพย์ <sup>3</sup>	155.1	7.1%	187.8	-17.4%	23.4%	25.1%
บริการ <sup>3</sup>	5.8	0.3%	-	N/A	-240.6%	N/A
<b>รวม<sup>2</sup></b>	<b>2,192.0</b>	<b>100.0%</b>	<b>1,692.7</b>	<b>29.5%</b>	<b>49.6%</b>	<b>47.1%</b>

<sup>1</sup> กำไรจากการดำเนินงานก่อนค่าเสื่อมราคา ค่าตัดจำหน่าย ดอกเบี้ย และภาษี ไม่รวมรายการที่ไม่เกิดขึ้นเป็นประจำ (non-recurring items)

<sup>2</sup> ยอดรวมไม่คำนึงถึงรายได้อื่น ๆ จำนวน 43.7 ล้านบาทในไตรมาสที่ 1 ปี 55/56 (74.1 ล้านบาทในไตรมาส 1 ปี 54/55) จากกำไร (ขาดทุน) จากอัตราแลกเปลี่ยน รายได้ (ขาดทุน) จากการกลับบัญชีหนี้สงสัยจะสูญ ดอกเบี้ยรับ และรายได้อื่น

<sup>3</sup> รายได้จากระบบขนส่งมวลชนประกอบด้วยรายได้ค่าโดยสารและรายได้ค่าบริการจากการบริหารรถไฟฟ้า รายได้จากอสังหาริมทรัพย์ประกอบด้วยยอดขายอสังหาริมทรัพย์, ค่าเช่าและค่าบริการ ธุรกิจก่อสร้างและบริการ, และรายได้ค่าบริการจากโครงการสนามกอล์ฟฟอนาซิติและสปอร์ตคลับ หมายเหตุ: ธุรกิจโครงการสนามกอล์ฟฟอนาซิติและสปอร์ตคลับ ได้ถูกย้ายจากหน่วยธุรกิจบริการ มาอยู่ที่หน่วยธุรกิจอสังหาริมทรัพย์ ในไตรมาส 4 ปี 54/55

<sup>4</sup> อัตรากำไรส่วนกำไรจากการดำเนินงานขั้นต้นต่อยอดขาย

ค่าใช้จ่ายรวมเพิ่มขึ้น 22.3% เป็น 1,481.0 ล้านบาท โดยเป็นการเพิ่มขึ้นในอัตราที่ต่ำกว่ารายได้จากการดำเนินงานที่เพิ่มขึ้น ส่งผลให้อัตรากำไรจากการดำเนินงานขั้นต้น (Operating gross margin) ของกลุ่มบริษัทบีทีเอส นั้นปรับตัวดีขึ้นเป็น 49.6% เมื่อเปรียบเทียบกับ 47.1% ในช่วงเดียวกันของปีก่อน ทั้งนี้ ค่าใช้จ่ายในการขายและบริการและดำเนินงานเพิ่มขึ้น 13.3% หรือเพิ่มขึ้น 41.5 ล้านบาทเป็น 352.9 ล้านบาท ซึ่งเป็นผลมาจากค่าใช้จ่ายในการขายและบริการที่เพิ่มขึ้นในธุรกิจสื่อโฆษณาและธุรกิจอสังหาริมทรัพย์

การปรับตัวเพิ่มขึ้นของรายได้จากการดำเนินงานในอัตราที่สูงกว่าการปรับตัวเพิ่มขึ้นของค่าใช้จ่าย ส่งผลให้ Operating EBITDA เติบโตขึ้น 53.3% จากช่วงเดียวกันของปีก่อน เป็น 1,167.6 ล้านบาท ค่าใช้จ่ายทางการเงินเพิ่มขึ้น 5.5% หรือ 19.4 ล้านบาท จากช่วงเดียวกันของปีก่อน มาอยู่ที่ 372.9 ล้านบาท ทั้งนี้ ค่าใช้จ่ายทางการเงินเพิ่มขึ้นเล็กน้อยเมื่อเทียบกับไตรมาสก่อนหน้า โดยเพิ่มขึ้น 2.0% หรือ 7.3 ล้านบาท นอกจากรายการส่วนของการดำเนินงานแล้ว ในไตรมาส 1 ปี 55/56 กลุ่มบริษัท บีทีเอส ยังมีค่าใช้จ่ายจากรายการที่ไม่เกิดขึ้นเป็นประจำ (Non-recurring items) จำนวน 13.4 ล้านบาท ส่วนใหญ่มาจากขาดทุนจากอัตราแลกเปลี่ยน จากปัจจัยทั้งหมดข้างต้น กลุ่มบริษัท บีทีเอส รายงานกำไรสุทธิงวดสามเดือน สำหรับไตรมาส 1 ปี 55/56 เท่ากับ 326.1 ล้านบาท เพิ่มขึ้น 107.7% จากกำไรสุทธิ 157.0 ล้านบาทในไตรมาส 1 ปี 54/55 และกำไรสุทธิส่วนที่เป็นของผู้ถือหุ้นบริษัทใหญ่เท่ากับ 309.3 ล้านบาท เพิ่มขึ้น 173.0 ล้านบาท เมื่อเทียบกับไตรมาส 1 ปี 54/55

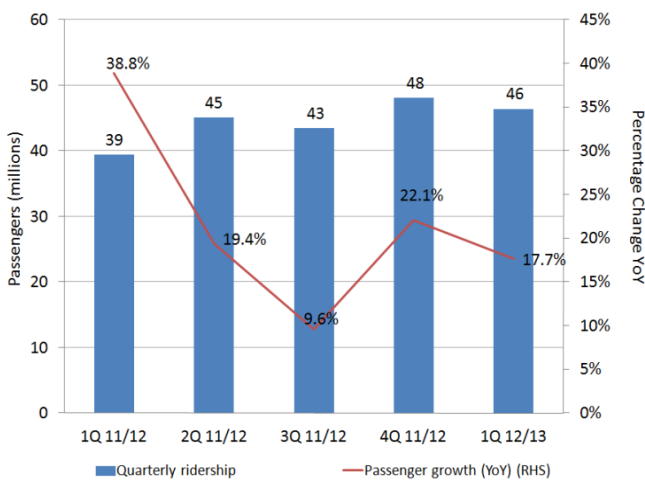
สินทรัพย์รวม ณ วันที่ 30 มิถุนายน 2555 เท่ากับ 67,275.6 ล้านบาท เพิ่มขึ้น 0.6% จากวันที่ 31 มีนาคม 2555 ส่วนใหญ่มาจากการเพิ่มขึ้นของลูกหนี้การค้าและลูกหนี้อื่น โดยเพิ่มขึ้น 360.4 ล้านบาท หรือคิดเป็น 32.6% ในส่วนของผู้ถือหุ้น บริษัทฯ ได้มีการบันทึกหุ้นสามัญเพิ่มทุนเพิ่มขึ้น อยู่ที่ 64.7 ล้านหุ้น จากการใช้สิทธิแปลงสภาพตามหุ้นกู้แปลงสภาพเป็นหุ้นสามัญเพิ่มทุนของบริษัทฯ โดยมีการใช้สิทธิแปลงสภาพจำนวนรวมทั้งสิ้น 55.0 ล้านบาท ในราคาแปลงสภาพซึ่งมีผลบังคับใช้ที่ 0.85 บาทต่อหุ้น ทำให้บริษัทฯ มีทุนจดทะเบียนชำระแล้วเพิ่มขึ้นเป็นจำนวน 36,641.9 ล้านบาท แบ่งเป็นหุ้นสามัญที่ออกจำหน่ายแล้ว จำนวน 57,253.0 ล้านหุ้น

## พัฒนาการที่สำคัญในไตรมาสที่ 1 ปี 55/56

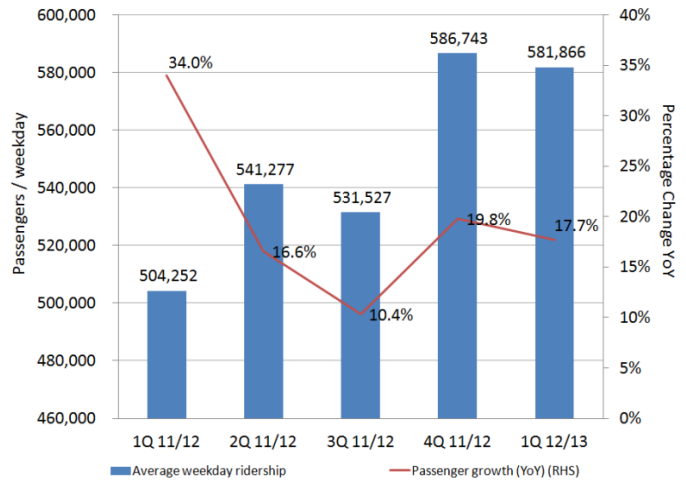
### ธุรกิจระบบขนส่งมวลชน

ในไตรมาส 1 ปี 55/56 จำนวนผู้โดยสารรวมเพิ่มขึ้น 17.7% เมื่อเทียบกับช่วงเดียวกันของปีก่อน มาอยู่ที่ 46.4 ล้านเที่ยวคน เนื่องจากการเติบโตตามธรรมชาติของธุรกิจ และจากการเปิดให้บริการส่วนต่อขยายอ่อนนุช – แบริ่ง เมื่อเดือนสิงหาคม 2554 ที่ผ่านมา อย่างไรก็ตาม ในไตรมาส 1 ปี 55/56 ยอดผู้โดยสารลดลงเล็กน้อย 3.4% เมื่อเทียบกับไตรมาสก่อน มาอยู่ที่ 48.0 ล้านเที่ยวคน ทั้งนี้ ปกติแล้วไตรมาส 1 จะเป็นช่วงที่จำนวนผู้โดยสารจะลดลงเมื่อเทียบกับไตรมาสก่อนหน้าเป็นผลมาจากวันหยุดนักขัตฤกษ์หลายวันและเป็นช่วงปิดภาคเรียน สำหรับจำนวนผู้โดยสารเฉลี่ยในวันธรรมดาเป็นไปในทิศทางเดียวกับจำนวนผู้โดยสารรวม โดยเพิ่มขึ้น 15.4% เมื่อเทียบกับไตรมาส 1 ปี 54/55 แต่ลดลงเล็กน้อย 0.8% จากไตรมาสก่อน มาอยู่ที่ 581,866 เที่ยวคนต่อวัน

จำนวนผู้โดยสารรายไตรมาส



จำนวนผู้โดยสารเฉลี่ยวันธรรมดา



รายได้รวมจากธุรกิจระบบขนส่งมวลชนเพิ่มขึ้น 34.3% หรือ 355.7 ล้านบาท เมื่อเทียบกับช่วงเดียวกันของปีก่อน เป็น 1,393.6 ล้านบาท มาจากการเติบโตของจำนวนผู้โดยสารที่เพิ่มขึ้น 17.7% จากช่วงเดียวกันของปีก่อน และการเพิ่มขึ้นของอัตราค่าโดยสารเฉลี่ยที่เพิ่มขึ้น 0.9% จาก 24.2 บาทต่อเที่ยวการเดินทาง เป็น 24.5 บาทต่อเที่ยวการเดินทาง และเพิ่มขึ้นร้อยละ 215.1 หรือ 176.3 ล้านบาท จากรายได้จากการให้บริการเดินรถและซ่อมบำรุง ซึ่งส่วนใหญ่เป็นผลมาจากส่วนต่อขยายสายสุขุมวิท (อ่อนนุช – แบริ่ง) ที่เปิดให้บริการตั้งแต่เดือนสิงหาคม 2554 ที่ผ่านมา

เมื่อเปรียบเทียบกับไตรมาสก่อน รายได้รวมจากธุรกิจระบบขนส่งมวลชนเป็นไปในทิศทางเดียวกับจำนวนผู้โดยสาร นั่นคือลดลง 5.1% คิดเป็นมูลค่า 74.3 ล้านบาท เนื่องจากการลดลงของจำนวนผู้โดยสาร ทั้งนี้ในไตรมาส 1 ปี 54/55 มีการรับรู้รายได้ก่อนการดำเนินงานส่วนต่อขยายสายสุขุมวิท (อ่อนนุช – แบริ่ง) ซึ่งเป็นรายได้ที่เกิดขึ้นครั้งเดียว และไม่มีกรรับรู้รายได้ส่วนดังกล่าวอีกในไตรมาส 1 ปี 55/56 จึงทำให้รายได้รวมของธุรกิจระบบขนส่งมวลชนลดลงในไตรมาสนี้

ต้นทุนรายได้จากธุรกิจระบบขนส่งมวลชนเพิ่มขึ้น 19.7% หรือ 114.6 ล้านบาท เมื่อเทียบกับไตรมาสเดียวกันของปีก่อน เนื่องมาจากจำนวนผู้โดยสารและรายได้จากการให้บริการเดินรถและซ่อมบำรุงที่เพิ่มขึ้น โดยเฉพาะค่าใช้จ่ายพนักงานที่เพิ่มขึ้น อันเนื่องมาจากจำนวนพนักงานใหม่ในส่วนต่อขยาย อ่อนนุช – แบริ่ง และการเพิ่มขึ้นของค่าเสื่อมราคาจากผู้โดยสารที่เพิ่มขึ้น ระบบอาณัติสัญญาณใหม่ และจำนวนรถที่เพิ่มขึ้น อย่างไรก็ตาม ประสิทธิภาพในการดำเนินงานของธุรกิจระบบขนส่งมวลชนที่แข็งแกร่ง ยังคงส่งผลให้ Operating EBITDA margin เพิ่มขึ้นมาอยู่ที่ 68.4% เทียบกับ 60.1% ในไตรมาส 1 ปี 54/55

## ธุรกิจสื่อโฆษณา

ธุรกิจสื่อโฆษณามีผลการดำเนินงานที่เติบโตอย่างต่อเนื่องอีกไตรมาสหนึ่ง โดยมีรายได้รวมเพิ่มขึ้นจากไตรมาสที่แล้ว 37.1% หรือ 172.4 ล้านบาท (เพิ่มขึ้น 36.5% หรือ 170.4 ล้านบาท จากช่วงเดียวกันของปีก่อน) เป็น 637.4 ล้านบาท สาเหตุหลักมาจากการเพิ่มขึ้นของรายได้ในส่วนจากร้านค้าปลีกขนาดใหญ่ ซึ่งเพิ่มขึ้น 57.1% หรือ 124.5 ล้านบาท จากไตรมาสก่อน (เพิ่มขึ้น 91.4% หรือ 163.7 ล้านบาท จากช่วงเดียวกันของปีก่อน) เป็น 342.7 ล้านบาท ซึ่งบริษัทฯ ได้ทำสัญญาบริหารพื้นที่โฆษณาที่เพิ่มขึ้นกับลูกค้าโมเดิร์นเทรด เช่น Tesco Lotus และ BigC นอกจากนี้รายได้จากค่าโฆษณาบนระบบรถไฟฟ้าเพิ่มขึ้น 19.4% หรือ 47.9 ล้านบาท เป็น 294.7 ล้านบาท จากไตรมาสก่อน สืบเนื่องจากผลการดำเนินงานได้กลับเข้าสู่สภาวะปกติหลังจากวิกฤติการณ์อุทกภัยที่ผ่านมา

ต้นทุนของรายได้จากธุรกิจสื่อโฆษณาเพิ่มขึ้นจากไตรมาสก่อน 18.0% หรือ 41.3 ล้านบาท (เพิ่มขึ้น 55.7% หรือ 96.9 ล้านบาท จากช่วงเดียวกันของปีก่อน) เป็น 270.7 ล้านบาท สาเหตุหลักมาจากค่าสัมปทานที่เพิ่มขึ้นจากสื่อโฆษณาในร้านค้าโมเดิร์นเทรดใหม่ๆ ในส่วนของค่าใช้จ่ายในการขายและบริหารจากธุรกิจสื่อโฆษณาเพิ่มขึ้น 44.3% หรือ 27.7 ล้านบาท เป็น 90.3 ล้านบาท สืบเนื่องมาจากการเพิ่มขึ้นของเงินเดือน ค่าคอมมิชชั่น และค่าใช้จ่ายการตลาด ทั้งนี้รายได้เพิ่มขึ้นมากกว่าค่าใช้จ่ายที่เพิ่มขึ้น ส่งผลให้ Operating EBITDA margin เพิ่มขึ้นเป็น 47.7% เมื่อเทียบกับ 43.9% ในไตรมาสก่อน

## ธุรกิจสังหาริมทรัพย์

รายได้จากธุรกิจสังหาริมทรัพย์ของกลุ่มบริษัท บีทีเอส ลดลง 17.4% หรือ 32.6 ล้านบาท เทียบกับปีก่อน เป็น 155.1 ล้านบาท สืบเนื่องจากการที่บริษัทได้ก่อสร้างโครงการบ้านเอื้ออาทรแล้วเสร็จ ดังนั้นบริษัทจึงไม่มีการบันทึกบัญชีรายได้จากการรับเหมาก่อสร้างนับตั้งแต่ไตรมาส 3 ปี 54/55 (มีรายได้จากการรับเหมาก่อสร้างในไตรมาส 1 ปี 54/55 ทั้งสิ้น 31.8 ล้านบาท) นอกจากนี้รายได้จากการโอนคอนโดมิเนียมโครงการ Abstracts สุขุมวิท 66/1 ลดลง โดยบริษัทได้โอนคอนโดมิเนียมจำนวน 10 ห้อง เทียบกับ 18 ห้อง ในไตรมาส 1 ปี 54/55 อย่างไรก็ตาม บริษัทมีรายได้เพิ่มขึ้นจากธุรกิจสังหาริมทรัพย์เชิงพาณิชย์จากการเปิดตัวโรงแรม อีสติน แกรนด์ สาทร

ต้นทุนของรายได้จากธุรกิจสังหาริมทรัพย์ลดลงจากไตรมาสที่แล้ว 15.5% หรือ 21.8 ล้านบาท เทียบกับปีก่อน มาอยู่ที่ 118.8 ล้านบาท เนื่องจากรายได้ที่ลดลง ทั้งนี้ค่าใช้จ่ายในการขายและบริหารจากธุรกิจสังหาริมทรัพย์เพิ่มขึ้น 49.2% หรือ 34.6 ล้านบาท สืบเนื่องมาจากการเพิ่มขึ้นของเงินเดือน และค่าใช้จ่ายการตลาดของโรงแรม อีสติน แกรนด์ สาทร

## ธุรกิจบริการ

ในส่วนของธุรกิจบริการ บริษัทมีรายได้รวมเพิ่มขึ้นจากไตรมาสก่อน 5.1 ล้านบาท เป็น 5.8 ล้านบาท รายได้ดังกล่าว มาจากรายได้ของตัวร่วมสำหรับระบบขนส่งมวลชน และรายได้จากค่าธรรมเนียมชำระค่าสินค้าและบริการที่ร้านค้า ทั้งนี้มีต้นทุนรายได้ทั้งสิ้น 19.9 ล้านบาท รวมถึงค่าใช้จ่ายในการขายและบริหาร ของการติดตั้งระบบตัวร่วมสำหรับระบบขนส่งมวลชน และเพื่อใช้ชำระค่าสินค้าและบริการที่ร้านค้า และการติดตั้งระบบ Carrot Rewards เป็นจำนวน 26.6 ล้านบาท

**บริษัท แอ็บโซลูท โฮเต็ล เซอร์วิส จำกัด** มีการทำสัญญาบริหารโรงแรมในภูมิภาคนี้เพิ่มอีก 3 สัญญาภายใต้แบรนด์ ยู โฮเต็ล แอนด์ รีสอร์ท ในประเทศอินเดีย คือ U Tropicana Alibag จำนวน 140 ห้อง (เปิดให้บริการปี 2556), U Manor จำนวน 150 ห้อง (เปิดให้บริการปี 2556) และ U Lonavala จำนวน 90 ห้อง (เปิดให้บริการปี 2557)

**บริษัท เอชเอชที คอนสตรัคชั่น (ประเทศไทย) จำกัด** ยังคงดำเนินงานได้อย่างต่อเนื่องจากการบริหารงานก่อสร้างโรงแรม อีสติน แกรนด์ สาทร ที่มีความคืบหน้า 99% โครงการ Abstracts สุขุมวิท 66/1 (“The Moon” ความคืบหน้า 100% “The Sun” ความคืบหน้า 100%) และโครงการ Abstracts พหลโยธิน พาร์ค ความคืบหน้า 64% ณ วันที่ 30 มิถุนายน 2555

## อัตราส่วนทางการเงิน

อัตราส่วนทางการเงิน	ไตรมาส 1 ปี 55/56	ไตรมาส 1 ปี 54/55	ไตรมาส 4 ปี 54/55
<b>ความสามารถในการทำกำไร</b>			
อัตราส่วนกำไรจากการดำเนินงานขั้นต้นต่อยอดขาย (%)	49.6%	47.1%	50.6%
อัตราส่วนค่าใช้จ่ายในการดำเนินงานต่อยอดขายจากการดำเนินงาน (%)	16.5%	17.8%	16.1%
อัตรากำไรก่อนหักดอกเบี้ย, ภาษี และค่าเสื่อม (%) <sup>A</sup>	52.6%	49.4%	53.0%
อัตรากำไรจากการดำเนินงานก่อนหักดอกเบี้ย ภาษี และค่าเสื่อม (%) <sup>B</sup>	53.3%	50.8%	55.8%
อัตรากำไรสุทธิ (%) <sup>A</sup>	13.8%	7.7%	15.8%
อัตรากำไรจากการดำเนินงานสุทธิ (%) <sup>B</sup>	14.4%	7.0%	16.1%
อัตราผลตอบแทนต่อสินทรัพย์ (%) <sup>C</sup>	3.4%	1.0%	3.1%
อัตราผลตอบแทนต่อส่วนของผู้ถือหุ้น (%) <sup>C</sup>	6.4%	1.9%	6.1%
<b>ความสามารถในการชำระหนี้</b>			
อัตราส่วนหนี้สินต่อสินทรัพย์	0.45x	0.42x	0.45x
อัตราส่วนหนี้สินต่อทุน	0.80x	0.72x	0.81x
อัตราส่วนหนี้สินสุทธิต่อทุน	0.66x	0.56x	0.67x
อัตราส่วนหนี้สินสุทธิต่อกำไรจากการดำเนินงาน <sup>C</sup>	5.45x	7.36x	5.83x
ความสามารถในการชำระดอกเบี้ย <sup>D</sup>	3.13x	2.43x	3.27x
<b>อัตราส่วนต่อหุ้น</b>			
กำไรต่อหุ้น (บาท)	0.0054	0.0024	0.0063
กระแสเงินสดจากการดำเนินงานต่อหุ้น (บาท)	0.004	0.008	0.008
กระแสเงินสดอิสระต่อหุ้น (บาท)	-0.004	-0.003	0.004
มูลค่าบริษัทต่อหุ้น (บาท)	1.24	1.09	1.24
มูลค่าตามบัญชีต่อหุ้น (บาท)	0.65	0.66	0.65

<sup>A</sup> รวมรายได้และรายจ่ายที่ไม่เกิดขึ้นเป็นประจำ (non-recurring items)

<sup>B</sup> ไม่รวมรายได้และรายจ่ายที่ไม่เกิดขึ้นเป็นประจำ (non-recurring items)

<sup>C</sup> คำนวณจากกำไรจากการดำเนินงานก่อนหักดอกเบี้ย ภาษี และค่าเสื่อม ใน 12 เดือน ที่ผ่านมา

<sup>D</sup> กำไรจากการดำเนินงานก่อนหักดอกเบี้ย ภาษี และค่าเสื่อมหารด้วยค่าใช้จ่ายทางการเงิน

## มุมมองผู้บริหาร

ในวันที่ 10 สิงหาคม หุ้นของบริษัทฯ มีการซื้อขายในตลาดหลักทรัพย์ตามมูลค่าที่ตราไว้จากเดิมหุ้นละ 0.64 บาท เป็น หุ้นละ 4 บาทอย่างเป็นทางการ โดยการเปลี่ยนแปลงมูลค่าหุ้นที่ตราไว้ของของบริษัทฯ ครั้งนี้ ได้รับการอนุมัติจากการประชุมผู้ถือหุ้นสามัญประจำปี เมื่อวันที่ 26 กรกฎาคม 2555 ที่ผ่านมา ส่งผลให้ราคาพาร์ของบริษัทฯอยู่ในระดับราคาที่ใกล้เคียงกับบริษัทจดทะเบียนอื่นๆ ใน SET50 นอกจากนั้น ช่อง Bid-spread ของหุ้นระดับ 4 บาท เมื่อคิดเป็นอัตราการเปลี่ยนแปลงของราคาหุ้นจะมีค่าน้อยกว่า ช่อง Bid-spread ของหุ้นระดับ 0.64 บาท ซึ่งน่าจะส่งผลให้หุ้นของบริษัทฯมีสภาพคล่องเพิ่มขึ้น โดยในช่วง 6 เดือนแรกของปี 2555 หุ้นของบริษัทฯมีมูลค่าการซื้อขายเฉลี่ยต่อวันอยู่ที่ 179.9 ล้านบาท หรือ 5.8 ล้านดอลลาร์สหรัฐ

นอกจากนี้ บริษัทฯ ได้อยู่ในขั้นตอนดำเนินการนำบริษัท วีซีไอ โกลบอล มีเดีย เข้าจดทะเบียนในตลาดหลักทรัพย์ ซึ่งการจดทะเบียนครั้งนี้ ขึ้นอยู่กับการอนุมัติจากสำนักงานคณะกรรมการกำกับหลักทรัพย์และตลาดหลักทรัพย์ รวมถึงความเอื้ออำนวยของสภาวะตลาด

สำหรับภาพรวมในไตรมาส 2 ปี 55/56 บริษัทฯ คาดการณ์ว่าจะทำการรับมอบรถไฟฟ้าจำนวน 35 ตู้ ในวันที่ 28 สิงหาคม 2555 และพร้อมเริ่มให้บริการในเดือนพฤศจิกายน 2555 และจะรับมอบรถไฟฟ้าในส่วนที่เหลือเสร็จสิ้นได้ในไตรมาส 3 ปี 55/56 ในส่วนของผลการดำเนินงานในไตรมาส 2 ปี 55/56 นั้น บริษัทฯ คาดว่าจำนวนผู้โดยสารจะปรับตัวเพิ่มขึ้นจากไตรมาส 1 ปี 55/56 ซึ่งมีผลกระทบของฤดูกาลเนื่องจากเป็นช่วงปิดภาคเรียนรวมถึงวันหยุดนักขัตฤกษ์หลายวัน ทั้งนี้ บริษัทฯจะนำเสนอข้อมูลเพิ่มเติมให้แก่ทุกท่านอีกครั้ง ในเดือน พฤศจิกายน ที่จะถึงนี้

.....  
นายรังสิน กฤตลักษณ์

(กรรมการบริหาร)